



# MUNICIPALITE

## PLAN FINANCIER 2023 – 2026

Approuvé par le Conseil municipal le 17 novembre 2022

**ALAIN ALTER**  
Président

**MICHEL GASPOZ**  
Secrétaire communal

Porté à la connaissance de l'Assemblée primaire du 13 décembre 2022

**ALAIN ALTER**  
Président

**MICHEL GASPOZ**  
Secrétaire communal

# TABLE DES MATIERES

---

	<i>Pages</i>
<b>1. Préambule</b>	
1.1 Introduction	3
1.2 Dispositions légales	3
<b>2. Données statistiques</b>	
2.1 Démographie	4
2.2 Fiscalité	6
<b>3. Plan financier 2023-2026</b>	
3.1 Objectifs généraux à court et moyen terme	7
3.2 Plan financier	8
3.3 Evolution du compte de résultats 2023-2026	8
3.4 Planification des investissements 2023-2026	9
3.5 Evolution de la fortune et des engagements 2023-2026	12
3.6 Indicateurs financiers	12
3.7 Evolution des indicateurs financiers	14
<b>4. Considérations finales</b>	15
<b>5. Annexes</b>	
5.1 Détail des investissements 2023-2026	16
5.2 Plan financier	18
5.3 Indicateurs financiers	19
5.4 Evolution des indicateurs financiers	21

# 1. PREAMBULE

## 1.1 Introduction

Le Conseil d'Etat a adopté le 24 février 2021 la modification de l'Ordonnance sur la Gestion Financière des Communes (OGFCo) permettant aux communes et bourgeoisies valaisannes d'établir leurs états financiers dès le budget 2022 selon les normes comptables MCH2.

Sur la base des comptes 2021 et des budgets 2022 et 2023, l'exécutif a évalué le développement prévisible des recettes, des dépenses courantes et des investissements pour une durée de quatre ans avec ses incidences sur l'endettement.

Le plan financier 2023-2026 est un instrument de perspective et d'information tel que défini par les dispositions légales.

La société contemporaine est confrontée à des situations conjoncturelles, à des mutations sociales et structurelles toujours plus rapides et plus profondes. Toutes ces évolutions influencent directement la vie de la collectivité publique. La réflexion sur les perspectives financières et organisationnelles devient donc toujours plus importante.

L'estimation des charges et revenus financiers comporte de nombreuses incertitudes en raison de l'impondérabilité des éléments que la commune ne contrôle pas et qui peuvent avoir des conséquences financières directes.

Par ailleurs, les collectivités locales sont tributaires des décisions et dispositions prises en amont par les autorités fédérales et cantonales avec une tendance marquée au transfert des charges vers les communes.

La volonté du Conseil municipal est de préserver un niveau d'endettement mesuré tout en conservant les acquis dans un état satisfaisant.

L'autorité communale a également pris la décision de diminuer la pression fiscale qui pèse sur les contribuables de notre commune par l'effort conjugué de la diminution du coefficient d'impôt et de l'augmentation du taux d'indexation (plus le taux d'indexation est élevé plus le montant des impôts diminue).

## 1.2 Dispositions légales

Ce rapport est rédigé conformément aux dispositions contenues dans l'article 79 de la loi sur les communes du 5 février 2004 et des articles 30 et suivants de l'ordonnance sur la gestion financière du 24 février 2021.

Les principales dispositions traitant du plan financier sont reportées ci-après :

### **Art. 31** *Compétence et contenu*

<sup>1</sup> *Le plan financier est traité et approuvé par le Conseil municipal.*

<sup>2</sup> *Le plan financier se compose du message introductif, du tableau des résultats de la planification financière, du programme des investissements et des bases de calcul.*

<sup>3</sup> *Il informe notamment sur :*

*a) l'évolution probable des charges et des revenus du compte de résultats ;*

- b) les dépenses et les recettes des investissements prévus, l'effet des investissements prévus sur l'équilibre budgétaire, soit une estimation justifiant que les charges induites, y compris les amortissements comptables, seront supportables, ainsi que le mode de financement prévu des investissements ;
- c) l'évolution prévisible du capital propre et de l'endettement.

Le plan financier sous revue qui vous est soumis respecte la période quadriennale minimum imposée par l'article 79 LCo.

## 2. DONNEES STATISTIQUES

### 2.1 Démographie

#### 2.1.1 Structure de la population communale

Population au 31.10.2021			
Tranches d'âge	Hommes	Femmes	Total
0 - 10	28	46	74
11 - 20	34	33	67
21 - 30	48	35	83
31 - 40	43	47	90
41 - 50	48	43	91
51 - 60	63	70	133
61 - 70	62	69	131
71 - 80	63	54	117
81 - 90	23	32	55
91 et plus	4	10	14
<b>Total/moyenne</b>	<b>416</b>	<b>439</b>	<b>855</b>

Population au 31.10.2022			
Tranches d'âge	Hommes	Femmes	Total
0 - 10	26	42	68
11 - 20	33	33	66
21 - 30	47	27	74
31 - 40	42	42	84
41 - 50	44	39	83
51 - 60	61	67	128
61 - 70	67	75	142
71 - 80	60	56	116
81 - 90	24	30	54
91 et plus	4	15	19
<b>Total/moyenne</b>	<b>408</b>	<b>426</b>	<b>834</b>

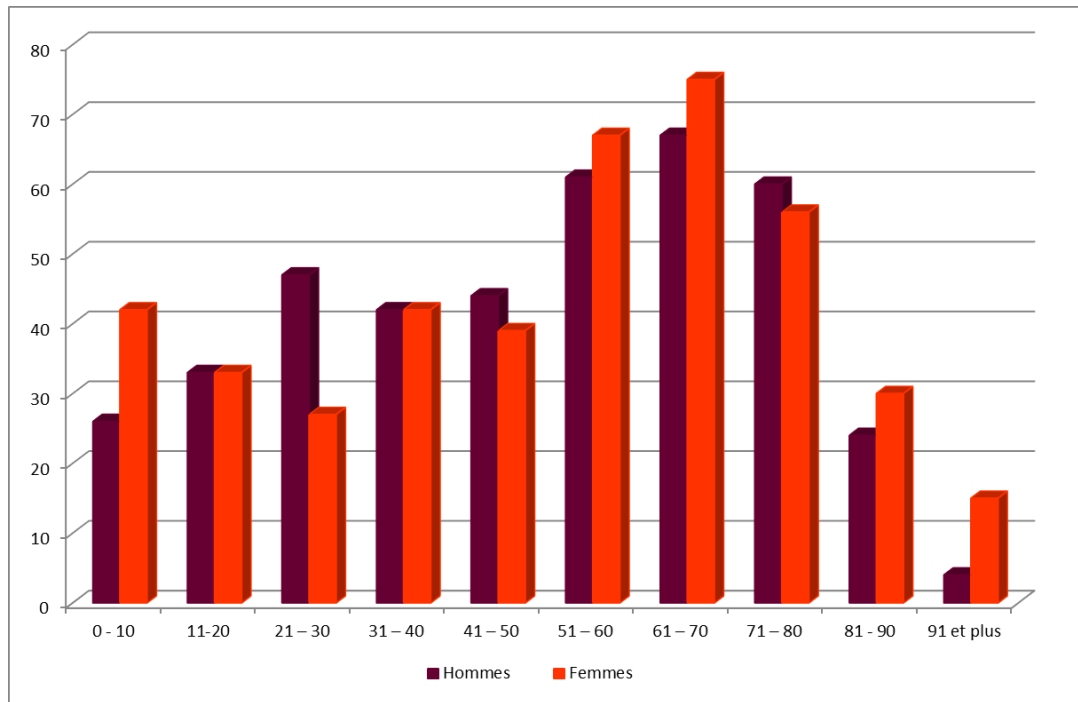
Après trois ans de croissance positive, nous relevons une diminution de la population de notre Commune (-21 personnes ou -2.45%).

Le départ de 4 familles, essentiellement motivé par des raisons professionnelles et représentant un total de 14 personnes, explique grandement cette situation.

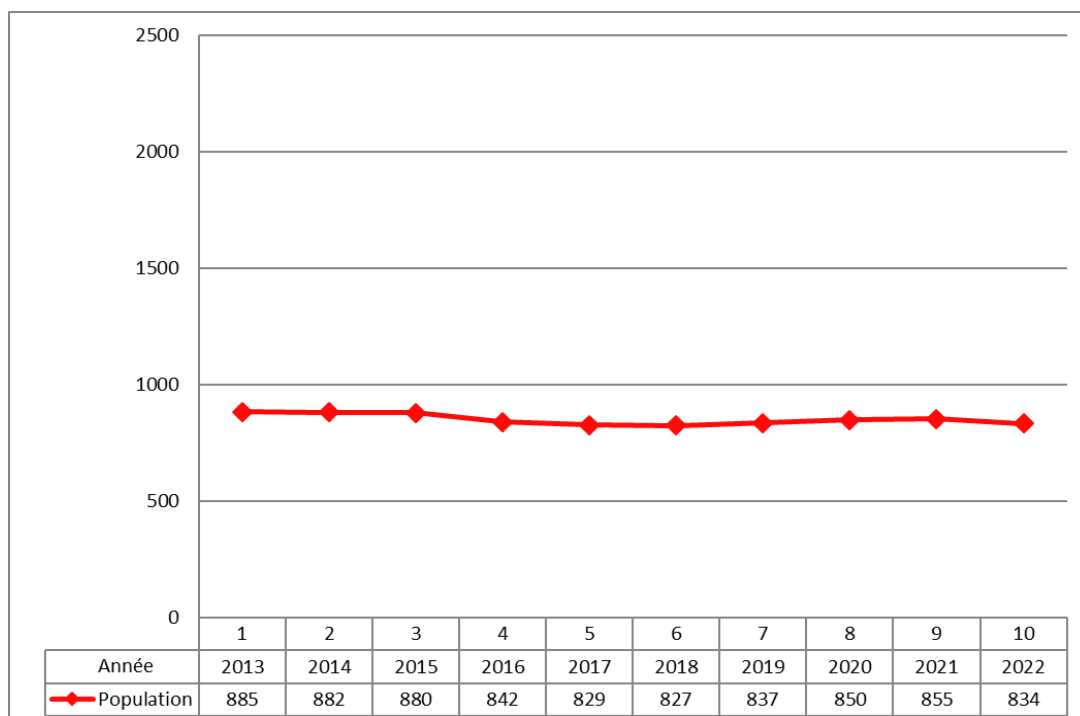
Toutefois, les services performants et modernes offerts à la population (nursérie-crèche-UAPE, centre scolaire et appartements à louer), la prise en charge des primes d'assurance-maladie pour tous les jeunes jusqu'à leur majorité et la mise à disposition de terrains à bâtir à des tarifs préférentiels favorisent le maintien, respectivement la venue de nouvelles familles dans notre Commune.

## 2.1.2 Evolution démographique

Structure de la population par tranche d'âge



Population de 2013 à nos jours



## 2.2 Fiscalité

### 2.2.1 Imposition fiscale

En raison de la grande différence existante entre les coefficients communaux, la charge fiscale pour les contribuables peut être de 50% plus élevée d'une commune à l'autre. Si l'on prend en considération l'indexation et le coefficient communal, la charge fiscale peut aller pour les contribuables avec un revenu moyen du simple au double. La notion de taux d'imposition pondéré est parfois utilisée, soit chaque 10% d'indexation représente 0.05 point sur le coefficient.

Ainsi, par exemple, avec un coefficient de 1.35 et une indexation de 145%, le taux pondéré est de 1.125 ((1.35-(4.5x0.05)). La pression fiscale s'étale ainsi d'un taux pondéré de 0.635 (coefficient 1 et indexation 173%) à 1.50 (coefficient 1.5 et indexation 100%). De plus, il n'est pas tenu compte du niveau de générosité de la collectivité en termes d'aides financières en tout genre.

En fonction de leurs impératifs financiers, les communes modifient l'échelle de base : elles lui appliquent un coefficient d'impôt qui peut varier de 1.0 à 1.5 et l'indexent en fonction de l'indice des prix à la consommation (art. 178 LF du 10.03.1976).

### 2.2.2 Recettes fiscales

Année fiscale 2020 - Revenus imposables						
Début	Fin	Montant imposable	% Montant imposable	Montant impôt	% Montant impôt	Nbre contribuables
0	0	0.00	0.00	0.00	0.00	149
1	25'000	1'087'000.00	4.87	41'723.10	2.48	93
25'001	50'000	5'704'500.00	25.57	363'401.90	21.60	149
50'001	70'000	6'221'800.00	27.89	463'224.05	27.53	105
70'001	100'000	5'254'500.00	23.55	419'426.95	24.93	66
100'001	150'000	3'125'400.00	14.01	295'777.95	17.58	27
150'001	200'000	477'000.00	2.14	49'272.80	2.93	3
200'001	9'999'999	439'300.00	1.97	49'746.50	2.96	2
		<b>22'309'500.00</b>	<b>100.00</b>	<b>1'682'573.25</b>	<b>100.01</b>	<b>594</b>

Année fiscale 2020 - Impôt sur le revenu						
Début	Fin	Montant imposable	% Montant imposable	Montant impôt	% Montant impôt	Nbre contribuables
0	0	44'300.00	0.20	0.00	0.00	154
1	1'000	811'500.00	3.64	26'916.90	1.60	77
1'001	2'000	2'117'200.00	9.49	109'427.45	6.50	68
2'001	3'000	2'716'000.00	12.17	168'432.75	10.01	66
3'001	4'000	3'081'400.00	13.81	206'941.60	12.30	60
4'001	5'000	3'190'000.00	14.30	232'817.30	13.84	52
5'001	6'000	2'909'000.00	13.04	229'204.25	13.62	42
6'001	7'000	1'917'200.00	8.59	157'281.35	9.35	24
7'001	8'000	868'900.00	3.89	83'809.20	4.98	11
8'001	9'000	882'700.00	3.96	82'417.05	4.90	10
9'001	10'000	711'400.00	3.19	67'173.15	3.99	7
10'001	12'000	936'700.00	4.20	87'510.75	5.20	8
12'001	15'000	1'206'900.00	5.41	131'622.20	7.82	10
15'001	20'000	477'000.00	2.14	49'272.80	2.93	3
20'001	30'000	439'300.00	1.97	49'746.50	2.96	2
30'001	999'999'999					
		<b>22'309'500.00</b>	<b>100.00</b>	<b>1'682'573.25</b>	<b>100.00</b>	<b>594</b>

Année fiscale 2020 - Fortune imposable						
Début	Fin	Montant imposable	% Montant imposable	Montant impôt	% Montant impôt	Nbre contribuables
1	50'000	1'845'000.00	1.94	4'141.55	1.32	89
50'001	100'000	3'263'000.00	3.44	8'137.10	2.60	42
100'001	200'000	9'776'000.00	10.30	25'755.50	8.21	65
200'000	500'000	29'232'000.00	30.81	84'924.70	27.09	92
500'001	1'000'000	20'151'000.00	21.24	67'711.00	21.60	29
1'000'001	5'000'000	30'625'000.00	32.27	122'865.75	39.19	17
5'000'001	999'000'000					
		<b>94'892'000.00</b>	<b>100.00</b>	<b>313'535.60</b>	<b>100.01</b>	<b>334</b>

Année fiscale 2020 - Impôt sur la fortune						
Début	Fin	Montant imposable	% Montant imposable	Montant impôt	% Montant impôt	Nbre contribuables
0	0	0.00	0.00	0.00	0.00	15
1	1'000	31'765'000.00	32.96	83'160.95	26.42	256
1'001	2'000	20'020'000.00	20.77	60'649.25	19.27	43
2'001	3'000	10'267'000.00	10.65	34'502.65	10.96	14
3'001	4'000	4'741'000.00	4.92	17'306.20	5.50	5
4'001	5'000	4'657'000.00	4.83	17'120.25	5.44	4
5'001	6'000	4'386'000.00	4.55	16'886.10	5.36	3
6'001	7'000	4'861'000.00	5.04	19'285.15	6.13	3
7'001	8'000	1'903'000.00	1.97	7'992.60	2.54	1
8'001	9'000	1'957'000.00	2.03	8'219.40	2.61	1
9'001	10'000	2'248'000.00	2.33	9'441.60	3.00	1
10'001	12'000					
12'001	15'000	9'575'000.00	9.93	40'215.00	12.78	3
15'001	999'999'999					
		<b>96'380'000.00</b>	<b>99.98</b>	<b>314'779.15</b>	<b>100.01</b>	<b>349</b>

### 3. PLAN FINANCIER 2023-2026

#### 3.1 Objectifs généraux à court et moyen terme

La planification financière est un instrument d'information et de gestion.

Elle donne une image chiffrée de l'évolution estimée du compte de résultats et des axes prioritaires au niveau des investissements. Toutefois, en fonction des ressources financières certains projets pourront être différés, voire abandonnés. D'autres investissements pourraient être activés en fonction des besoins (parking, valorisation de l'eau potable).

Le Conseil municipal a marqué sa volonté de maintenir à l'avenir des résultats favorables et réaffirme ses intentions, soit :

- maintien de l'équilibre budgétaire
- maintien de la meilleure marge d'autofinancement possible
- limitation de l'endettement dans les proportions admises par les indicateurs financiers
- respect du rythme des amortissements dans la norme définie par les dispositions légales
- maintien d'une capacité d'investissement adaptée aux besoins communaux

## 3.2 Plan financier

Plan financier						
Résultat	Compte	Budget		Plan financier	Plan financier	Plan financier
	2021	2022	2023	2024	2025	2026
<b>Prévisions compte de résultats</b>						
Total des charges financières	5'318'978	5'107'750	5'284'470	5'275'000	5'305'000	5'335'000
Total des revenus financiers	6'560'594	6'063'190	6'853'640	6'165'000	6'075'000	6'335'000
<b>Marge d'autofinancement</b>	<b>1'241'616</b>	<b>955'440</b>	<b>1'569'170</b>	<b>890'000</b>	<b>770'000</b>	<b>1'000'000</b>
Amortissements planifiés	1'266'096	812'200	721'500	785'000	750'000	750'000
Attributions aux fonds et financements spéciaux	10'495	-	3'000	3'000	3'000	3'000
Dont fonds et financements spéciaux capital propre	10'495	-	3'000	3'000	3'000	3'000
Prélèvements sur les fonds et financements spéciaux	48'976	-	-	-	-	-
Dont fonds et financements spéciaux capital propre	48'976	-	-	-	-	-
Réévaluations des prêts du PA	-	-	-	-	-	-
Réévaluations des participations du PA	-	-	-	-	-	-
Attributions au capital propre	-	100'000	50'000	-	-	-
Réévaluations PA	-	-	-	-	-	-
Prélèvements sur le capital propre	-	-	-	-	-	-
<b>Excédent revenus (+) charges (-)</b>	<b>14'001</b>	<b>43'240</b>	<b>794'670</b>	<b>102'000</b>	<b>17'000</b>	<b>247'000</b>
<b>Prévision du compte des investissements</b>						
Total des dépenses	1'338'324	1'048'000	1'070'000	1'986'000	805'000	1'005'000
Total des recettes	150'892	195'000	256'000	357'000	51'000	51'000
<b>Investissements nets</b>	<b>1'187'432</b>	<b>853'000</b>	<b>814'000</b>	<b>1'629'000</b>	<b>754'000</b>	<b>954'000</b>
<b>Financement des investissements</b>						
Report des investissements nets	1'187'432	853'000	814'000	1'629'000	754'000	954'000
Marge d'autofinancement	1'241'616	955'440	1'569'170	890'000	770'000	1'000'000
<b>Excédent (+) découvert (-) de financement</b>	<b>54'184</b>	<b>102'440</b>	<b>755'170</b>	<b>-739'000</b>	<b>16'000</b>	<b>46'000</b>
<b>Modification de la fortune/découvert</b>						
Excédent revenus (+) charges (-)	14'001	43'240	794'670	102'000	17'000	247'000
<b>Excédent /Découvert du bilan</b>	<b>7'901'958</b>	<b>7'945'198</b>	<b>8'739'868</b>	<b>8'841'868</b>	<b>8'858'868</b>	<b>9'105'868</b>
<b>Modification des engagements</b>						
Variation capitaux de tiers	-54'184	-102'440	-755'170	739'000	-16'000	-46'000
<b>Capitaux de tiers</b>	<b>10'061'349</b>	<b>9'958'909</b>	<b>9'203'739</b>	<b>9'942'739</b>	<b>9'926'739</b>	<b>9'880'739</b>

## 3.3 Evolution du compte de résultats 2023-2026

Pour les années 2023 à 2026, le compte de résultats présente des charges stables et maîtrisées.

Les revenus financiers prévoient des recettes supplémentaires liées à la dissolution partielle de la fortune de la société simple Braemois Energie, soit :

- 2023 : CHF 950'000
- 2024 : CHF 250'000
- 2025 : CHF 150'000
- 2026 : CHF 400'000

Le niveau actuel des redevances hydrauliques est garanti jusqu'à fin 2030, à savoir CHF 44/kW (puissance). La puissance se calcule de la manière suivante :  $9.81 \cdot \text{débit moyen annuel (m}^3/\text{s)} \cdot \text{chute (m)}$ .



Le plan financier 2023-2026 prévoit le maintien des redevances hydrauliques au niveau de la moyenne des années précédentes.

En vertu de ce qui précède, le plan financier 2023-2026 présente une marge d'autofinancement cumulée de CHF 4'229'170 et un excédent de revenus cumulés de CHF 1'160'670 après attribution d'un montant de CHF 50'000 à la réserve de politique budgétaire en 2023.

Selon la recommandation n° 17 MCH2, la politique budgétaire doit influencer les comptes annuels, notamment pour lisser les résultats.

Le compte de réserve spécifique intitulé « Réserve de politique budgétaire » est assimilable à une réserve conjoncturelle ou d'équilibrage. Les attributions à cette réserve et les prélèvements sur celle-ci doivent être comptabilisés soit comme des charges extraordinaires, soit comme des revenus extraordinaires.

La réserve de politique budgétaire peut être utilisée pour couvrir de futurs déficits du compte de résultats (réserve conjoncturelle ou d'équilibrage).

Résultat	Compte	Budget		Plan financier	Plan financier	Plan financier
	2021	2022	2023	2024	2025	2026
Prévisions compte de résultats						
Total des charges financières	5'318'978	5'107'750	5'284'470	5'275'000	5'305'000	5'335'000
Total des revenus financiers	6'560'594	6'063'190	6'853'640	6'165'000	6'075'000	6'335'000
<b>Marge d'autofinancement</b>	<b>1'241'616</b>	<b>955'440</b>	<b>1'569'170</b>	<b>890'000</b>	<b>770'000</b>	<b>1'000'000</b>
Amortissements planifiés	1'266'096	812'200	721'500	785'000	750'000	750'000
Attributions aux fonds et financements spéciaux	10'495	-	3'000	3'000	3'000	3'000
Dont fonds et financements spéciaux capital propre	10'495	-	3'000	3'000	3'000	3'000
Prélèvements sur les fonds et financements spéciaux	48'976	-	-	-	-	-
Dont fonds et financements spéciaux capital propre	48'976	-	-	-	-	-
Réévaluations des prêts du PA	-	-	-	-	-	-
Réévaluations des participations du PA	-	-	-	-	-	-
Attributions au capital propre	-	100'000	50'000	-	-	-
Réévaluations PA	-	-	-	-	-	-
Prélèvements sur le capital propre	-	-	-	-	-	-
<b>Excédent revenus (+) charges (-)</b>	<b>14'001</b>	<b>43'240</b>	<b>794'670</b>	<b>102'000</b>	<b>17'000</b>	<b>247'000</b>

### 3.4 Planification des investissements 2023-2026

Les investissements nets attendus pour les années de planification 2023-2026 représentent plus de 4.15 millions de francs. Une part importante du programme d'investissements servira à assurer les tâches prioritaires dévolues à une collectivité publique, soit :

- Complexe Evouettaz (rénovation/isolation toiture, isolation périphérique des façades et remplacement des fenêtres et changement du système de chauffage)
- Sentiers pédestres
- Pont suspendu Euseigne-Ossona
- Home St-Sylve
- Financements des routes cantonales
- Routes agricoles
- Parkings couverts
- Réseau d'eau potable
- Step
- Equipement des zones à bâtir
- Panneaux solaires photovoltaïque (Complexe Evouettaz)

Prévision du compte des investissements						
Total des dépenses	1'338'324	1'048'000	1'070'000	1'986'000	805'000	1'005'000
Total des recettes	150'892	195'000	256'000	357'000	51'000	51'000
<b>Investissements nets</b>	<b>1'187'432</b>	<b>853'000</b>	<b>814'000</b>	<b>1'629'000</b>	<b>754'000</b>	<b>954'000</b>

<b>PLAN FINANCIER 2023-2026 - INVESTISSEMENTS</b>			
<b>Objets</b>	<b>Montants</b>	<b>%</b>	
Complexe Evouettaz	970'000.00	23.37%	
Equipelement informatique administration	0.00	0.00%	
Projet Mobili'dzons-nous	0.00	0.00%	
Equipelement informatique écoles	0.00	0.00%	
Maison de Village	30'000.00	0.72%	
Sentiers pédestres	170'000.00	4.10%	
Réseau VTT Valais Alpine Bike	60'000.00	1.45%	
Places de pique-nique	30'000.00	0.72%	
Pont suspendu Euseigne - Ossona	150'000.00	3.61%	
Home St-Sylve	200'000.00	4.82%	
Financement routes cantonales	260'000.00	6.26%	
Routes communales	40'000.00	0.96%	
Eclairage public	20'000.00	0.48%	
Chemins publics	70'000.00	1.69%	
Routes agricoles Etape 3	30'000.00	0.72%	
Routes agricoles Etape 5 (Step)	180'000.00	4.34%	
Routes forestières	0.00	0.00%	
Parkings couverts	1'100'000.00	26.50%	
Réseau d'eau potable	185'000.00	4.46%	
Captations sources d'eau potable	0.00	0.00%	
Réseau des eaux usées	60'000.00	1.45%	
Step	190'000.00	4.58%	
Moloks et écopoints	0.00	0.00%	
Cours d'eau et torrents	36'000.00	0.87%	
Bornes de recharge véhicules électriques	10'000.00	0.24%	
Equipelement zone à bâtir	135'000.00	3.25%	
Révision PAZ / RCCZ	60'000.00	1.45%	
Mini-centrale hydraulique (hydroélectricité)	0.00	0.00%	
Panneaux solaires photovoltaïques	165'000.00	3.97%	
<b>Total</b>	<b>4'151'000.00</b>	<b>100.00</b>	

Lors de l'élaboration des budgets annuels, le Conseil municipal devra prioriser certains objets pour répondre aux objectifs réaffirmés au point 3.1.

Le tableau prévisionnel des investissements nets prend en compte les besoins nécessaires dans les différentes rubriques. De cette planification, il ressort les principaux points ci-après :

<b>PLAN FINANCIER 2023-2026 - INVESTISSEMENTS</b>					
		<b>2023</b>	<b>2024</b>	<b>2025</b>	<b>2026</b>
		<b>Budget</b>	<b>Plan quadriennal</b>		
<b>0</b>	<b>Administration générale</b>	<b>0.00</b>	<b>970'000.00</b>	<b>0.00</b>	<b>0.00</b>
	Bâtiment administratif				
	Complexe Evouettaz		970'000.00		
	Equipement informatique				
	Projets Mobili'dzons-nous (processus participatif)				
<b>1</b>	<b>Ordre et sécurité publics, Défense</b>	<b>0.00</b>	<b>0.00</b>	<b>0.00</b>	<b>0.00</b>
	Géomatique plans cadastraux				
	Véhicules et équipements service du feu				
<b>2</b>	<b>Formation</b>	<b>0.00</b>	<b>0.00</b>	<b>0.00</b>	<b>0.00</b>
	Centre scolaire				
	Equipement informatique				
	Cycle d'Orientation Val d'Hérens				
<b>3</b>	<b>Culture, sport et loisirs, église</b>	<b>110'000.00</b>	<b>290'000.00</b>	<b>20'000.00</b>	<b>20'000.00</b>
	Bibliothèque communale				
	Maison de Village	30'000.00			
	Sentiers pédestres	20'000.00	110'000.00	20'000.00	20'000.00
	Réseau VTT Valais Alpine Bike	30'000.00	30'000.00		
	Places de pique-nique	30'000.00			
	Pont suspendu Euseigne - Ossona		150'000.00		
<b>4</b>	<b>Santé</b>	<b>0.00</b>	<b>50'000.00</b>	<b>50'000.00</b>	<b>100'000.00</b>
	Home St-Sylve		50'000.00	50'000.00	100'000.00
<b>5</b>	<b>Prévoyance sociale</b>	<b>0.00</b>	<b>0.00</b>	<b>0.00</b>	<b>0.00</b>
	Structure d'accueil Les Maya'dzons				
<b>6</b>	<b>Trafic et télécommunications</b>	<b>380'000.00</b>	<b>80'000.00</b>	<b>570'000.00</b>	<b>670'000.00</b>
	Financement routes cantonales	100'000.00	60'000.00	50'000.00	50'000.00
	Routes communales		20'000.00		20'000.00
	Eclairage public	20'000.00			
	Chemins publics	50'000.00		20'000.00	
	Routes agricoles Etape 3	30'000.00			
	Routes agricoles Etape 5 (Step)	180'000.00			
	Route de la Borgne - La Lurette				
	Routes forestières				
	Parkings couverts			500'000.00	600'000.00
	Véhicules et accessoires				
	Liaison câblée Euseigne - St-Martin				
<b>7</b>	<b>Protection de l'environnement et aménagement du territoire</b>	<b>324'000.00</b>	<b>74'000.00</b>	<b>114'000.00</b>	<b>164'000.00</b>
	Réseau d'eau potable	35'000.00		50'000.00	100'000.00
	Captations sources d'eau potable				
	Réseau des eaux usées	15'000.00	15'000.00	15'000.00	15'000.00
	Step	190'000.00			
	PGEE				
	Déchetterie				
	Décharge				
	Moloks et écopoints				
	Cours d'eau et torrents	9'000.00	9'000.00	9'000.00	9'000.00
	Bornes de recharge véhicules électriques	10'000.00			
	Equipement des zones à bâtir	45'000.00	30'000.00	30'000.00	30'000.00
	Révision PAZ / RCCZ	20'000.00	20'000.00	10'000.00	10'000.00
<b>8</b>	<b>Economie publique</b>	<b>0.00</b>	<b>165'000.00</b>	<b>0.00</b>	<b>0.00</b>
	Mini-centrale hydraulique (hydroélectricité)				
	Panneaux solaires photovoltaïques		165'000.00		
	<b>TOTAUX</b>	<b>814'000.00</b>	<b>1'629'000.00</b>	<b>754'000.00</b>	<b>954'000.00</b>
	<b>TOTAL GENERAL</b>				<b>4'151'000.00</b>

### 3.5 Evolution de la fortune et des engagements 2023-2026

La marge d'autofinancement cumulée suffisant à couvrir les investissements nets, le compte de financement présente un excédent de financement cumulé de CHF 78'170.

Résultat	Compte	Budget		Plan financier	Plan financier	Plan financier
	2021	2022	2023	2024	2025	2026
<b>Financement des investissements</b>						
Report des investissements nets	1'187'432	853'000	814'000	1'629'000	754'000	954'000
Marge d'autofinancement	1'241'616	955'440	1'569'170	890'000	770'000	1'000'000
<b>Excédent (+) découvert (-) de financement</b>	<b>54'184</b>	<b>102'440</b>	<b>755'170</b>	<b>-739'000</b>	<b>16'000</b>	<b>46'000</b>

La fortune passera à CHF 9'105'868 au 31.12.2026 selon les prévisions budgétaires.

Résultat	Compte	Budget		Plan financier	Plan financier	Plan financier
	2021	2022	2023	2024	2025	2026
<b>Modification de la fortune/découvert</b>						
Excédent revenus (+) charges (-)	14'001	43'240	794'670	102'000	17'000	247'000
<b>Excédent /Découvert du bilan</b>	<b>7'901'958</b>	<b>7'945'198</b>	<b>8'739'868</b>	<b>8'841'868</b>	<b>8'858'868</b>	<b>9'105'868</b>

La dette brute ou les engagements passera à CHF 9'880'739 au 31.12.2026 selon les prévisions budgétaires.

Résultat	Compte	Budget		Plan financier	Plan financier	Plan financier
	2021	2022	2023	2024	2025	2026
<b>Modification des engagements</b>						
Variation capitaux de tiers	-54'184	-102'440	-755'170	739'000	-16'000	-46'000
<b>Capitaux de tiers</b>	<b>10'061'349</b>	<b>9'958'909</b>	<b>9'203'739</b>	<b>9'942'739</b>	<b>9'926'739</b>	<b>9'880'739</b>

### 3.6 Indicateurs financiers

Indicateurs financiers	Comptes	Budget	Budget	Plan financier	Plan financier	Plan financier
	2021	2022	2023	2024	2025	2026

#### 1. Taux d'endettement net (I1)

Dette nette I	CHF	1'988'494.84	1'886'054.84	1'130'884.84	1'869'884.84	1'853'884.84	1'807'884.84
Revenus fiscaux	40 CHF	2'828'718.85	2'642'300.00	2'627'000.00	2'630'000.00	2'640'000.00	2'650'000.00
		70.30%	71.38%	43.05%	71.10%	70.22%	68.22%

Valeurs indicatives

< 100%	bon
100% - 150%	suffisant
> 150%	mauvais

Indicateurs financiers		Comptes	Budget	Budget	Plan financier	Plan financier	Plan financier
		2021	2022	2023	2024	2025	2026

## 2. Degré d'autofinancement (I2)

	CHF						
Autofinancement	CHF	1'241'615.69	955'440.00	1'569'170.00	890'000.00	770'000.00	1'000'000.00
investissements nets	CHF	1'187'431.89	853'000.00	814'000.00	1'629'000.00	754'000.00	954'000.00
		104.56%	112.01%	192.77%	54.63%	102.12%	104.82%

### Valeurs indicatives

> 100%	haute conjoncture
80 - 100%	cas normal
50 - 80%	récession

## 3. Part des charges d'intérêts (I3)

	CHF						
Charges d'intérêts nets	CHF	53'050.12	65'500.00	60'500.00	60'000.00	60'000.00	60'000.00
Revenus courants	CHF	6'595'869.44	6'056'590.00	6'839'840.00	6'165'000.00	6'075'000.00	6'335'000.00
		0.80%	1.08%	0.88%	0.97%	0.99%	0.95%

### Valeurs indicatives

0% - 4%	bon
4% - 9%	suffisant
> 9%	mauvais

## 4. Dette brute par rapport aux revenus (I4)

	CHF						
Dette brute	CHF	9'572'944.14	9'470'504.14	8'715'334.14	9'454'334.14	9'438'334.14	9'392'334.14
Revenus courants	CHF	6'595'869.44	6'056'590.00	6'839'840.00	6'165'000.00	6'075'000.00	6'335'000.00
		145.14%	156.37%	127.42%	153.35%	155.36%	148.26%

### Valeurs indicatives

< 50%	très bon
50% - 100%	bon
100% - 150%	moyen
150% - 200%	mauvais
> 200%	critique

## 5. Proportion des investissements (I5)

	CHF						
Investissements bruts	CHF	1'338'324.14	1'048'000.00	1'070'000.00	1'986'000.00	805'000.00	1'005'000.00
Dépenses totales	CHF	6'643'602.23	6'149'150.00	6'340'670.00	7'261'000.00	6'110'000.00	6'340'000.00
		20.14%	17.04%	16.88%	27.35%	13.18%	15.85%

### Valeurs indicatives

< 10%	eff. d'inv. faible
10% - 20%	eff. d'inv. moyen
20% - 30%	eff. d'inv. élevé
> 30%	eff. d'inv. très élevé

## 6. Part du service de la dette (I6)

	CHF						
Service de la dette	CHF	1'319'145.80	877'700.00	782'000.00	845'000.00	810'000.00	810'000.00
Revenus courants	CHF	6'595'869.44	6'056'590.00	6'839'840.00	6'165'000.00	6'075'000.00	6'335'000.00
		20.00%	14.49%	11.43%	13.71%	13.33%	12.79%

### Valeurs indicatives

< 5%	charge faible
5% - 15%	charge acceptable
> 15%	charge forte

## 7. Dette nette 1 par habitant (I7)

	CHF						
Dette nette I	CHF	1'988'494.84	1'886'054.84	1'130'884.84	1'869'884.84	1'853'884.84	1'807'884.84
Population résidante permanente		842	837	850	855	860	865
		2'362	2'253	1'330	2'187	2'156	2'090

### Valeurs indicatives

< 0 CHF	patrimoine net
0 - 1'000 CHF	endettement faible
1'001 - 2'500 CHF	endettement moyen
2'501 - 5'000 CHF	endettement important
> 5'000 CHF	endettement très important

Indicateurs financiers	Comptes	Budget	Budget	Plan financier	Plan financier	Plan financier
	2021	2022	2023	2024	2025	2026

### 8. Taux d'autofinancement (I8)

	CHF	CHF	CHF	CHF	CHF	CHF
Autofinancement	1'241'615.69	955'440.00	1'569'170.00	890'000.00	770'000.00	1'000'000.00
Revenus courants	6'595'869.44	6'056'590.00	6'839'840.00	6'165'000.00	6'075'000.00	6'335'000.00
	18.82%	15.78%	22.94%	14.44%	12.67%	15.79%

Valeurs indicatives

> 20%	bon
10% – 20%	moyen
< 10%	mauvais

## 3.7 Evolutions des indicateurs financiers

Evolution indicateurs	Comptes	Budget	Budget	Plan financier	Plan financier	Plan financier
	2021	2022	2023	2024	2025	2026
1. Taux d'endettement net (I1)	70.30%	71.38%	43.05%	71.10%	70.22%	68.22%
	bon	bon	bon	bon	bon	bon
2. Degré d'autofinancement (I2)	104.56%	112.01%	192.77%	54.63%	102.12%	104.82%
	haute conjoncture	haute conjoncture	haute conjoncture	récession	haute conjoncture	haute conjoncture
3. Part des charges d'intérêts (I3)	0.80%	1.08%	0.88%	0.97%	0.99%	0.95%
	bon	bon	bon	bon	bon	bon
4. Dette brute par rapport aux revenus (I4)	145.14%	156.37%	127.42%	153.35%	155.36%	148.26%
	moyen	mauvais	moyen	mauvais	mauvais	moyen
5. Proportion des investissements (I5)	20.14%	17.04%	16.88%	27.35%	13.18%	15.85%
	eff. d'inv. élevé	eff. d'inv. moyen	eff. d'inv. moyen	eff. d'inv. élevé	eff. d'inv. moyen	eff. d'inv. moyen
6. Part du service de la dette (I6)	20.00%	14.49%	11.43%	13.71%	13.33%	12.79%
	charge forte	charge acceptable	charge acceptable	charge acceptable	charge acceptable	charge acceptable
7. Dette nette 1 par habitant (I7)	2362	2253	1330	2187	2156	2090
	endettement moyen	endettement moyen	endettement moyen	endettement moyen	endettement moyen	endettement moyen
8. Taux d'autofinancement (I8)	18.82%	15.78%	22.94%	14.44%	12.67%	15.79%
	moyen	moyen	bon	moyen	moyen	moyen

#### **4. CONSIDERATIONS FINALES**

La planification présentée dans ce document ne doit pas être considérée comme une règle définitive. Elle n'est pas un acte contraignant engageant le Conseil municipal de manière irrévocable.

Beaucoup d'évènements imprévisibles peuvent rendre caduques certaines de ces propositions. Il est toutefois souhaitable de s'y référer car elle est la base des projets en cours et elle présente une vue réaliste de l'avenir.

L'exécutif propose de ne déroger aux grandes lignes arrêtées que pour s'adapter aux impératifs d'une situation économique fluctuante ou pour répondre à des besoins prioritaires d'investissements (parkings, valorisation de l'eau potable).

Le Parlement a décidé de prolonger jusqu'en 2030 les mesures pour encourager les énergies renouvelables. Ainsi, le régime actuel auquel la redevance hydraulique est soumise sera prolongé jusqu'en 2030. Cette mesure a été acceptée par 27 voix contre 14 au Conseil des Etats et par 154 voix contre 34 au Conseil national.

La prolongation de la redevance hydraulique est importante pour notre commune, car elle offre une sécurité de planification.

Le Conseil municipal souhaite assurer un développement harmonieux de la Commune, dans tous ses aspects, qu'ils soient économiques, environnementaux, sociaux et culturels.

C'est dans ce contexte que le plan quadriennal 2023-2026 a été élaboré.

St-Martin, novembre 2022

Municipalité de St-Martin  
Président  
**Alain Alter**

Municipalité de St-Martin  
Secrétaire communal  
**Michel Gaspoz**

## 5. ANNEXES

### 5.1 Détail des investissements nets 2023-2026

PLAN FINANCIER 2023-2026 - INVESTISSEMENTS					
		2023	2024	2025	2026
		Budget	Plan quadriennal		
<b>0</b>	<b>Administration générale</b>	<b>0.00</b>	<b>970'000.00</b>	<b>0.00</b>	<b>0.00</b>
	Bâtiment administratif				
	Complexe Evouettaz		970'000.00		
	Equipement informatique				
	Projets Mobili'dzons-nous (processus participatif)				
<b>1</b>	<b>Ordre et sécurité publics, Défense</b>	<b>0.00</b>	<b>0.00</b>	<b>0.00</b>	<b>0.00</b>
	Géomatique plans cadastraux				
	Véhicules et équipements service du feu				
<b>2</b>	<b>Formation</b>	<b>0.00</b>	<b>0.00</b>	<b>0.00</b>	<b>0.00</b>
	Centre scolaire				
	Equipement informatique				
	Cycle d'Orientation Val d'Hérens				
<b>3</b>	<b>Culture, sport et loisirs, église</b>	<b>110'000.00</b>	<b>290'000.00</b>	<b>20'000.00</b>	<b>20'000.00</b>
	Bibliothèque communale				
	Maison de Village	30'000.00			
	Sentiers pédestres	20'000.00	110'000.00	20'000.00	20'000.00
	Réseau VTT Valais Alpine Bike	30'000.00	30'000.00		
	Places de pique-nique	30'000.00			
	Pont suspendu Euseigne - Ossona		150'000.00		
<b>4</b>	<b>Santé</b>	<b>0.00</b>	<b>50'000.00</b>	<b>50'000.00</b>	<b>100'000.00</b>
	Home St-Sylve		50'000.00	50'000.00	100'000.00
<b>5</b>	<b>Prévoyance sociale</b>	<b>0.00</b>	<b>0.00</b>	<b>0.00</b>	<b>0.00</b>
	Structure d'accueil Les Maya'dzons				
<b>6</b>	<b>Trafic et télécommunications</b>	<b>380'000.00</b>	<b>80'000.00</b>	<b>570'000.00</b>	<b>670'000.00</b>
	Financement routes cantonales	100'000.00	60'000.00	50'000.00	50'000.00
	Routes communales		20'000.00		20'000.00
	Eclairage public	20'000.00			
	Chemins publics	50'000.00		20'000.00	
	Routes agricoles Etape 3	30'000.00			
	Routes agricoles Etape 5 (Step)	180'000.00			
	Route de la Borgne - La Luette				
	Routes forestières				
	Parkings couverts			500'000.00	600'000.00
	Véhicules et accessoires				
	Liaison câblée Euseigne - St-Martin				
<b>7</b>	<b>Protection de l'environnement et aménagement du territoire</b>	<b>324'000.00</b>	<b>74'000.00</b>	<b>114'000.00</b>	<b>164'000.00</b>
	Réseau d'eau potable	35'000.00		50'000.00	100'000.00
	Captations sources d'eau potable				
	Réseau des eaux usées	15'000.00	15'000.00	15'000.00	15'000.00
	Step	190'000.00			
	PGEE				
	Déchetterie				
	Décharge				
	Moloks et écopoints				
	Cours d'eau et torrents	9'000.00	9'000.00	9'000.00	9'000.00
	Bornes de recharge véhicules électriques	10'000.00			
	Equipement des zones à bâtir	45'000.00	30'000.00	30'000.00	30'000.00
	Révision PAZ / RCCZ	20'000.00	20'000.00	10'000.00	10'000.00
<b>8</b>	<b>Economie publique</b>	<b>0.00</b>	<b>165'000.00</b>	<b>0.00</b>	<b>0.00</b>
	Mini-centrale hydraulique (hydroélectricité)				
	Panneaux solaires photovoltaïques		165'000.00		
	<b>TOTAUX</b>	<b>814'000.00</b>	<b>1'629'000.00</b>	<b>754'000.00</b>	<b>954'000.00</b>
	<b>TOTAL GENERAL</b>				<b>4'151'000.00</b>



<b>PLAN FINANCIER 2023-2026 - INVESTISSEMENTS</b>		
<b>Objets</b>	<b>Montants</b>	<b>%</b>
Complexe Evouetta z	970'000.00	23.37%
Equipement informatique administration	0.00	0.00%
Projet Mobili'dzons-nous	0.00	0.00%
Equi pement informatique écoles	0.00	0.00%
Maison de Village	30'000.00	0.72%
Sentiers pédestres	170'000.00	4.10%
Réseau VTT Valais Alpine Bike	60'000.00	1.45%
Places de pique-nique	30'000.00	0.72%
Pont suspendu Euseigne - Osson	150'000.00	3.61%
Home St-Sylve	200'000.00	4.82%
Financement routes cantonales	260'000.00	6.26%
Routes communales	40'000.00	0.96%
Eclairage public	20'000.00	0.48%
Chemins publics	70'000.00	1.69%
Routes agricoles Etape 3	30'000.00	0.72%
Routes agricoles Etape 5 (Step)	180'000.00	4.34%
Routes forestières	0.00	0.00%
Parkings couverts	1'100'000.00	26.50%
Réseau d'eau potable	185'000.00	4.46%
Captations sources d'eau potable	0.00	0.00%
Réseau des eaux usées	60'000.00	1.45%
Step	190'000.00	4.58%
Moloks et écopoints	0.00	0.00%
Cours d'eau et torrents	36'000.00	0.87%
Bornes de recharge véhicules électriques	10'000.00	0.24%
Equipement zone à bâtir	135'000.00	3.25%
Révision PAZ / RCCZ	60'000.00	1.45%
Mini-centrale hydraulique (hydroélectricité)	0.00	0.00%
Panneaux solaires photovoltaïques	165'000.00	3.97%
<b>Total</b>	<b>4'151'000.00</b>	<b>100.00</b>

## 5.2 Plan financier

Plan financier						
Résultat	Compte	Budget		Plan financier	Plan financier	Plan financier
	2021	2022	2023	2024	2025	2026
Prévisions compte de résultats						
Total des charges financières	5'318'978	5'107'750	5'284'470	5'275'000	5'305'000	5'335'000
Total des revenus financiers	6'560'594	6'063'190	6'853'640	6'165'000	6'075'000	6'335'000
<b>Marge d'autofinancement</b>	<b>1'241'616</b>	<b>955'440</b>	<b>1'569'170</b>	<b>890'000</b>	<b>770'000</b>	<b>1'000'000</b>
Amortissements planifiés	1'266'096	812'200	721'500	785'000	750'000	750'000
Attributions aux fonds et financements spéciaux	10'495	-	3'000	3'000	3'000	3'000
Dont fonds et financements spéciaux capital propre	10'495	-	3'000	3'000	3'000	3'000
Prélèvements sur les fonds et financements spéciaux	48'976	-	-	-	-	-
Dont fonds et financements spéciaux capital propre	48'976	-	-	-	-	-
Réévaluations des prêts du PA	-	-	-	-	-	-
Réévaluations des participations du PA	-	-	-	-	-	-
Attributions au capital propre	-	100'000	50'000	-	-	-
Réévaluations PA	-	-	-	-	-	-
Prélèvements sur le capital propre	-	-	-	-	-	-
<b>Excédent revenus (+) charges (-)</b>	<b>14'001</b>	<b>43'240</b>	<b>794'670</b>	<b>102'000</b>	<b>17'000</b>	<b>247'000</b>
Prévision du compte des investissements						
Total des dépenses	1'338'324	1'048'000	1'070'000	1'986'000	805'000	1'005'000
Total des recettes	150'892	195'000	256'000	357'000	51'000	51'000
<b>Investissements nets</b>	<b>1'187'432</b>	<b>853'000</b>	<b>814'000</b>	<b>1'629'000</b>	<b>754'000</b>	<b>954'000</b>
Financement des investissements						
Report des investissements nets	1'187'432	853'000	814'000	1'629'000	754'000	954'000
Marge d'autofinancement	1'241'616	955'440	1'569'170	890'000	770'000	1'000'000
<b>Excédent (+) découvert (-) de financement</b>	<b>54'184</b>	<b>102'440</b>	<b>755'170</b>	<b>-739'000</b>	<b>16'000</b>	<b>46'000</b>
Modification de la fortune/découvert						
Excédent revenus (+) charges (-)	14'001	43'240	794'670	102'000	17'000	247'000
<b>Excédent /Découvert du bilan</b>	<b>7'901'958</b>	<b>7'945'198</b>	<b>8'739'868</b>	<b>8'841'868</b>	<b>8'858'868</b>	<b>9'105'868</b>
Modification des engagements						
Variation capitaux de tiers	-54'184	-102'440	-755'170	739'000	-16'000	-46'000
<b>Capitaux de tiers</b>	<b>10'061'349</b>	<b>9'958'909</b>	<b>9'203'739</b>	<b>9'942'739</b>	<b>9'926'739</b>	<b>9'880'739</b>

## 5.3 Indicateurs financiers

Indicateurs financiers		Comptes	Budget	Budget	Plan financier	Plan financier	Plan financier
		2021	2022	2023	2024	2025	2026

### 1. Taux d'endettement net (I1)

Dette nette I	CHF	1'988'494.84	1'886'054.84	1'130'884.84	1'869'884.84	1'853'884.84	1'807'884.84
Revenus fiscaux	40 CHF	2'828'718.85	2'642'300.00	2'627'000.00	2'630'000.00	2'640'000.00	2'650'000.00
		70.30%	71.38%	43.05%	71.10%	70.22%	68.22%

#### Valeurs indicatives

< 100%	bon
100% - 150%	suffisant
> 150%	mauvais

### 2. Degré d'autofinancement (I2)

Autofinancement	CHF	1'241'615.69	955'440.00	1'569'170.00	890'000.00	770'000.00	1'000'000.00
investissements nets	CHF	1'187'431.89	853'000.00	814'000.00	1'629'000.00	754'000.00	954'000.00
		104.56%	112.01%	192.77%	54.63%	102.12%	104.82%

#### Valeurs indicatives

> 100%	haute conjoncture
80 - 100%	cas normal
50 - 80%	récession

### 3. Part des charges d'intérêts (I3)

Charges d'intérêts nets	CHF	53'050.12	65'500.00	60'500.00	60'000.00	60'000.00	60'000.00
Revenus courants	CHF	6'595'869.44	6'056'590.00	6'839'840.00	6'165'000.00	6'075'000.00	6'335'000.00
		0.80%	1.08%	0.88%	0.97%	0.99%	0.95%

#### Valeurs indicatives

0% - 4%	bon
4% - 9%	suffisant
> 9%	mauvais

### 4. Dette brute par rapport aux revenus (I4)

Dette brute	CHF	9'572'944.14	9'470'504.14	8'715'334.14	9'454'334.14	9'438'334.14	9'392'334.14
Revenus courants	CHF	6'595'869.44	6'056'590.00	6'839'840.00	6'165'000.00	6'075'000.00	6'335'000.00
		145.14%	156.37%	127.42%	153.35%	155.36%	148.26%

#### Valeurs indicatives

< 50%	très bon
50% - 100%	bon
100% - 150%	moyen
150% - 200%	mauvais
> 200%	critique

### 5. Proportion des investissements (I5)

Investissements bruts	CHF	1'338'324.14	1'048'000.00	1'070'000.00	1'986'000.00	805'000.00	1'005'000.00
Dépenses totales	CHF	6'643'602.23	6'149'150.00	6'340'670.00	7'261'000.00	6'110'000.00	6'340'000.00
		20.14%	17.04%	16.88%	27.35%	13.18%	15.85%

#### Valeurs indicatives

< 10%	eff. d'inv. faible
10% - 20%	eff. d'inv. moyen
20% - 30%	eff. d'inv. élevé
> 30%	eff. d'inv. très élevé

### 6. Part du service de la dette (I6)

Service de la dette	CHF	1'319'145.80	877'700.00	782'000.00	845'000.00	810'000.00	810'000.00
Revenus courants	CHF	6'595'869.44	6'056'590.00	6'839'840.00	6'165'000.00	6'075'000.00	6'335'000.00
		20.00%	14.49%	11.43%	13.71%	13.33%	12.79%

#### Valeurs indicatives

< 5%	charge faible
5% - 15%	charge acceptable
> 15%	charge forte

Indicateurs financiers	Comptes	Budget	Budget	Plan financier	Plan financier	Plan financier
	2021	2022	2023	2024	2025	2026

#### 7. Dette nette 1 par habitant (I7)

	CHF					
Dette nette I	1'988'494.84	1'886'054.84	1'130'884.84	1'869'884.84	1'853'884.84	1'807'884.84
Population résidante permanente	842	837	850	855	860	865
	2'362	2'253	1'330	2'187	2'156	2'090

#### Valeurs indicatives

< 0 CHF	patrimoine net
0 – 1'000 CHF	endettement faible
1'001 – 2'500 CHF	endettement moyen
2'501 – 5'000 CHF	endettement important
> 5'000 CHF	endettement très important

#### 8. Taux d'autofinancement (I8)

	CHF					
Autofinancement	1'241'615.69	955'440.00	1'569'170.00	890'000.00	770'000.00	1'000'000.00
Revenus courants	6'595'869.44	6'056'590.00	6'839'840.00	6'165'000.00	6'075'000.00	6'335'000.00
	18.82%	15.78%	22.94%	14.44%	12.67%	15.79%

#### Valeurs indicatives

> 20%	bon
10% – 20%	moyen
< 10%	mauvais

## 5.4 Evolutions des indicateurs financiers

Evolution indicateurs	Comptes	Budget	Budget	Plan financier	Plan financier	Plan financier
	2021	2022	2023	2024	2025	2026
1. Taux d'endettement net (I1)	70.30%	71.38%	43.05%	71.10%	70.22%	68.22%
	bon	bon	bon	bon	bon	bon
2. Degré d'autofinancement (I2)	104.56%	112.01%	192.77%	54.63%	102.12%	104.82%
	haute conjoncture	haute conjoncture	haute conjoncture	récession	haute conjoncture	haute conjoncture
3. Part des charges d'intérêts (I3)	0.80%	1.08%	0.88%	0.97%	0.99%	0.95%
	bon	bon	bon	bon	bon	bon
4. Dette brute par rapport aux revenus (I4)	145.14%	156.37%	127.42%	153.35%	155.36%	148.26%
	moyen	mauvais	moyen	mauvais	mauvais	moyen
5. Proportion des investissements (I5)	20.14%	17.04%	16.88%	27.35%	13.18%	15.85%
	eff. d'inv. élevé	eff. d'inv. moyen	eff. d'inv. moyen	eff. d'inv. élevé	eff. d'inv. moyen	eff. d'inv. moyen
6. Part du service de la dette (I6)	20.00%	14.49%	11.43%	13.71%	13.33%	12.79%
	charge forte	charge acceptable	charge acceptable	charge acceptable	charge acceptable	charge acceptable
7. Dette nette 1 par habitant (I7)	2362	2253	1330	2187	2156	2090
	endettement moyen	endettement moyen	endettement moyen	endettement moyen	endettement moyen	endettement moyen
8. Taux d'autofinancement (I8)	18.82%	15.78%	22.94%	14.44%	12.67%	15.79%
	moyen	moyen	bon	moyen	moyen	moyen